

Propositions artistiques



et sensibles

Nous vous proposons dans ce document un répertoire non exhaustif d'idées artistiques autour de notre thématique annuelle « **Vivante Nature** ».

Ces suggestions sont à réaliser seul (e), à plusieurs, en famille. La plupart des idées sont simples et rapides à mettre en œuvre et ne nécessitent que peu de matériel. Vous trouverez des liens vers des sites afin d'approfondir certaines pistes si vous le souhaitez.

Vous êtes prêts ?

C'est parti ! **Regardez**, **touchez**, **sentez**, **écoutez**, la Nature Vivante s'offre à vous.

Alors,

*« Soyez les poètes de votre vie, osez chaque jour mettre du **bleu** dans votre regard et de l'**orange** à vos doigts, des rires à votre gorge et surtout, surtout, une tendresse renouvelée à chacun de vos gestes. »*

Jacques Salomé

Et nous, adultes que nous sommes, n'oublions pas que les expériences sensibles font de nous ce que nous sommes, des **êtres uniques**.

Voici le **matériel** dont tu auras besoin pour réaliser les propositions qui suivent :

- feutres
- crayons de couleur
- crayon à papier
- ciseaux
- colle
- appareil photo ou téléphone
- feuilles blanches
- petit carnet
- imprimante
- peinture et pinceau (facultatifs)
- couvercles de boites à chaussures
- pots en verre

Astuce !

Si tu n'as pas de peinture chez toi, tu peux la créer en mélangeant des épices à un jaune d'œuf.

C'est la technique très ancienne de « **la tempera** ».

Casse un œuf dont tu ne conserveras que le jaune. Enlève la membrane qui le recouvre en le passant délicatement d'une main à l'autre. Dépose-le dans un récipient et ajoutes-y un épice de ton choix. Mélange cette préparation pour obtenir ta couleur. Tu peux y ajouter un peu d'eau. Varie ta palette de couleurs en fonction des épices dont tu disposes. Tu peux aussi utiliser de la terre, de la cendre, du marc de café...

Si tu ne peux pas effectuer de recherches sur internet, tu trouveras des images à utiliser en fin de document.

Enfin, certains mots compliqués sont en *italique*, tu trouveras leur définition dans le glossaire en fin de document.

Plusieurs possibilités pour conserver et mettre en valeur tes recherches.

Affiche tes réalisations au mur et constitue un **mur d'images** qui sera pour toi source d'inspiration pour tes prochaines recherches.



Conserve précieusement tous tes travaux dans une boîte, une chemise, une valise qui deviendra ta **valise d'artiste**.



Réalise un **Lapbook** (livre animé) pour mettre en valeur tes réalisations.



J'isole

Proposition n° 1 : Les couleurs de la nature

Composer une palette de couleurs

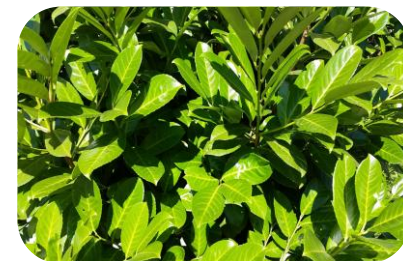
Lorsque tu regardes le paysage, la première couleur que tu as envie de nommer au printemps est peut-être le vert.

Sais-tu que la nature est composée d'une multitude de verts ? On appelle cela des *nuances*.

Au cours d'une de tes sorties, amuse toi à collectionner tous les verts différents que tu verras. Pour les garder en mémoire, utilise un appareil photo ou le téléphone de tes parents pour capturer chaque vert. Tu pourras ainsi créer des palettes de couleurs. Amuse-toi à réaliser différentes palettes, blanc, bleu, orange... tu peux aussi rajouter des éléments autres que des plantes (sable, cailloux...) à condition de respecter les couleurs de ta palette.



Aline Rutily, tapis jardin blanc, St Germain en Laye, 2001



J'isole

Proposition n°2 : Fenêtres sur paysage

Les lorgnettes

Quand nous regardons la nature, nous voyons un paysage dont les limites sont plus ou moins éloignées. Regarde-le autrement. Utilise pour cela une lorgnette. Elle peut être ronde ou rectangulaire, faite dans un morceau de carton évidé ou encore un rouleau de papier toilette ou d'essuie-tout. Tu peux aussi utiliser un miroir. Tu verras alors plusieurs éléments en même temps !

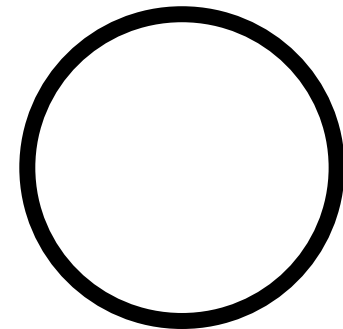
Change de point de vue : de près, de loin, par-dessus, par-dessous. Tu peux dessiner exactement ce que tu vois. Réalise cette expérience un jour de beau temps et un jour après la pluie. Au même endroit, tu verras des choses différentes.



avec un cadre



avec un miroir



avec un rouleau en carton

J'isole et je transforme

Proposition n°3 : Les arbres dans toutes leurs dimensions



Photo « Arts visuels et Jardin », **Aline Rutily**, Sceren

Nous avons l'habitude d'observer les arbres en entier mais si tu t'en approches et que tu changes ton *point de vue*, l'arbre se révélera à toi dans toutes ses dimensions. Tu découvriras alors son écorce, ses branches et ses feuilles d'une autre manière.

Dans ton jardin, sur un chemin, choisis un arbre et dessine- le sous plusieurs angles. Découpe plusieurs carrés de même dimension dans une feuille et sur chaque carré au crayon, dessine un point de vue différent. Tu peux ensuite prendre ton arbre en photo, l'imprimer et y associer tes dessins. Recommence cette opération avec des arbres différents. Petit à petit, tu constitueras un carnet de *croquis*, et tu ne dessineras plus jamais les arbres de la même manière.

Tu peux également transformer ta perception en jouant avec les filtres de couleur pour obtenir une réalité différente. Pour cela, sélectionne le mode sur ton appareil photo.

J'isole

Proposition n°4 : Capter le temps qui passe

Les végétaux

Au fil des saisons, la nature évolue. Immobile en hiver, elle semble dormir. Puis au printemps elle s'éveille, les bourgeons, les feuilles, les fleurs, les fruits apparaissent pour arriver à pleine maturité en été. À l'automne, les feuilles changent de couleur puis tombent. La nature s'endort en hiver pour mieux se réveiller l'année suivante. Mais si nous connaissons bien le cycle des saisons, nous avons moins l'habitude d'observer les petits changements au jour le jour.

Dans ton jardin, sur le chemin, choisis un arbre ou une plante que tu photographieras jour après jour. Lorsque tu regarderas les photos, tu pourras observer l'évolution de la nature de manière accélérée !

Tu peux aussi observer le temps qui passe sur une journée en prenant en photo le même paysage à différents moments.



Beaucoup d'artistes ont utilisé la nature comme source d'inspiration. **Azuma Makoto** est un artiste japonais qui rend visible le cycle de la vie. Il compose des bouquets ou des tapis de fleurs qu'il filme minute par minute. Parfois, pour arrêter le cycle, il emprisonne les fleurs dans des blocs de glace pour les conserver.

Je reproduis et
je transforme

Proposition n°5 : Capter le temps qu'il fait

Le ciel

Chaque journée est différente, même si toi, tu as l'impression que les jours se ressemblent, la nature ne vit pas les choses de la même manière. Le temps et la température varient. Certains jours sont plus nuageux que d'autres.

Observe le ciel et les nuages. Observe leur couleur qui évolue en fonction des heures de la journée et du temps qu'il fait. Observe leur forme. Plie deux feuilles A4 blanches en 4 puis découpe-les. Tu obtiendras 8 rectangles. Sur chacun dessine un ciel différent. Tu peux utiliser de la peinture, des craies grasses, des crayons de couleur (Si tu n'as pas de matériel, tu peux photographier). Colle-les dans un petit carnet ou dispose-les comme un tapis pour créer une composition.

Pour peindre un ciel : https://www.youtube.com/watch?v=__WIAQJbilc&feature=youtu.be



Paysage sous un ciel orageux 1888, **Vincent Van Gogh**



Nuit étoilée 1889, **Vincent Van Gogh**

La nature a toujours été une source d'inspiration pour les artistes : peintres, sculpteurs, graveurs... leurs rapports à elle oscillent entre représentation fidèle, transformation... Pour en savoir plus, tu peux consulter ces sites :

<http://www.sublimenature.fr/regards-croises/artiste-et-nature-des-voies-singulieres/>

<http://www.othoniel.fr/fr/studio/videos>, la grande vague

J'isole et je reproduis

Proposition n°6 : Récolter

Réaliser un herbier

Garde un souvenir des endroits dans lesquels tu t'es promené (e) en réalisant un *herbier*. Pour cela, tu auras besoin d'une poche, d'un petit sécateur ou de ciseaux pour couper et conserver précieusement ta récolte. Chez toi, tu disposeras chaque plante bien à plat entre deux feuilles de papier que tu mettras sous des livres. Laisse-les sécher plusieurs jours. Ensuite, tu pourras les organiser dans un petit carnet, en notant l'endroit dans lequel tu les as récoltées et le nom de chacune. Tu peux aussi t'entraîner à les dessiner le plus précisément possible afin de réaliser des planches d'histoire naturelle comme autrefois.

Tu trouveras de nombreuses astuces qui t'aideront ici : <https://www.jardiner-malin.fr/fiche/faire-un-herbier.html>

Anna Atkins était botaniste, illustratrice et photographe. Elle a réalisé de nombreux herbiers. Elle est connue pour ses herbiers en *cyanotypes*.

<https://www.laboiteverte.fr/les-herbiers-danna-atkins-en-cyanotypes/>



Katie Scott est une illustratrice britannique. Inspirée par les planches d'histoire naturelle d'autrefois, ses créations nous plongent dans l'incroyable diversité du règne végétal. À travers les formes infinies de la nature, on s'émerveille des mille détails de ses dessins.

<https://katie-scott.com/#botanicum>



J'isole et je reproduis

Proposition n°7 : La vie des insectes

Un monde minuscule

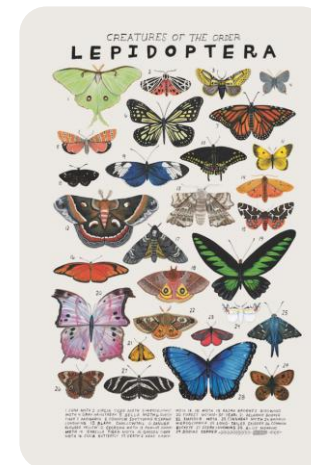
La nature fourmille de vie. Autour de nous, les insectes sont partout. Observe-les sans les déranger. Utilise un appareil photo pour capter leurs activités.

Tu pourras ensuite donner un titre à chacune de tes photos en fonction de tes émotions, écrire un petit texte ou une poésie, dessiner les insectes avec précision...

D'autres idées ici : <https://anemochorie.blogspot.com/>

Maia Thibault est une artiste qui photographie l'infiniment petit. Investie dans l'écologie, elle étudie le rapport entre l'homme et la nature et les liens qui les unissent.

Kelzuki est une illustratrice, auteure et botaniste américaine. Elle travaille principalement à la gouache. Ses sources d'inspiration sont le romancier John Green, le naturaliste David Attenborough, l'astrophysicien Neil de Grasse Tyson. Quand elle ne travaille pas, elle aime écouter de la musique.



Je reproduis et
je transforme

Proposition n°8 : Nos amis les oiseaux

Installer un observatoire des oiseaux

Les oiseaux sont partout autour de nous. Ils sont nombreux mais sais-tu quels sont ceux qui vivent près de chez toi ?

Poste-toi derrière ta fenêtre pour les observer. Afin de ne pas les effrayer, dispose une grande feuille de papier sur les carreaux, dans laquelle tu auras découpé des petites fenêtres.

Voilà, ton observatoire est prêt, tes amis ne tarderont pas à arriver.

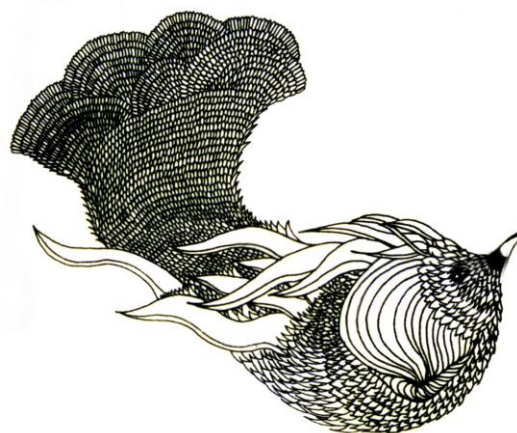
Pour les reconnaître, tu trouveras des fiches descriptives ainsi que beaucoup d'autres idées à télécharger ici :

<https://eveil-et-nature.com/>

Tu peux t'entraîner à les dessiner le plus fidèlement possible mais aussi inventer un bestiaire d'oiseaux imaginaires. Cette idée est possible avec tous les éléments de la nature.



Joan Fontcuberta est un artiste espagnol .Il travaille sur les transformations. Il utilise le dessin, la photographie pour réaliser des *photomontages* et obtenir des animaux fantastiques.



Atelier Mouti,

Mélissa Paszkiewicz

[https://www.bing.com/
videos/search?q=atelier
+mouti&&view=detail&
mid=3A977699DF6E914
3E3863A977699DF6E91
43E386&&FORM=VDRV
RV](https://www.bing.com/videos/search?q=atelier+mouti&&view=detail&mid=3A977699DF6E9143E3863A977699DF6E9143E386&&FORM=VDRV)

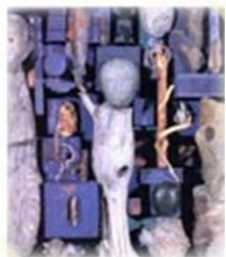
J'isole et
j'associe

Proposition n°9: Collecter et inventorier des matériaux

Les cabinets de curiosité et les boites paysage

La nature inspire beaucoup les artistes. Certains ramassent des éléments naturels qu'ils utiliseront ensuite dans leurs œuvres. D'autres associent et organisent ces éléments dans des petites vitrines pour réaliser des *cabinets de curiosité*.

Au cours d'une promenade, amuse-toi à récolter des feuilles, des morceaux de bois des cailloux ... que tu disposeras dans des petites boites ou des bocaux de verre pour les conserver. Ces éléments te serviront ensuite à réaliser des paysages sur lesquels tu pourras peindre. Tu auras besoin de petites boites pour conserver tes trouvailles et d'un couvercle de boite à chaussures pour réaliser ta boite paysage. Tu peux également organiser ces éléments dans un bocal en verre pour reconstituer un nouveau paysage.



Yolande Fièvre
1968

Refuge pour le rêve

Les cabinets de curiosité étaient des pièces, ou parfois des meubles, où étaient entreposées et exposées des « choses rares, étonnantes. On y trouvait des pierres plus ou moins précieuses, des animaux empaillés, des fossiles, des serpents en bocaux, des coraux, des plumes, des insectes séchés... En bref, les cabinets de curiosités étaient des bric-à-brac dans lesquels étaient entreposées les découvertes faites au grès des voyages.



J'isole

Je reproduis

Proposition n°10: Jouer avec les ombres

Rendre visible l'invisible

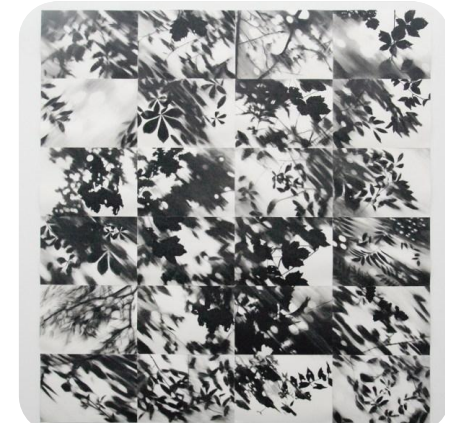
En te promenant un jour de soleil, tu pourras apercevoir les ombres projetées par la nature sur le sol, les murs... En fonction de la position du soleil, elles peuvent être plus ou moins allongées, transparentes. Souvent très poétiques, nous n'avons pas l'habitude d'y prêter attention.

Avec ton téléphone, capture-les et réalise une palette d'ombres poétiques. Tu peux également t'amuser avec ton ombre projetée sur la nature. Tu peux aussi poser une feuille blanche et repasser sur les ombres qui apparaissent sur ta feuille à l'aide d'un crayon.

Carlijn Mens est une artiste hollandaise (des Pays-Bas). Pour elle, il est important de garder certains événements, certains lieux ou certaines personnes en mémoire. Elle ne veut pas qu'ils partent dans l'oubli. Elle cherche donc à en garder une trace, une *empreinte* artistique.

La lumière et le mouvement la fascinent.

Elle réalise des dessins au fusain. Certains sont petits, mais il lui arrive aussi de dérouler de grands rouleaux de papier à même le sol sur lesquels elle dessine. Elle réalise également des vidéos et des *performances*.



J'associe

Proposition n°11: Intervenir sur le paysage

Réaliser une œuvre de Land art

Choisis un endroit dans lequel tu aimes bien te promener. Regarde-le, interroge-le avec tes yeux. Choisis quelque-chose de beau, d'utile et d'agréable pour le paysage (cela peut être des pierres, des feuilles, des branches, des fleurs...). Dispose-le(s) dans le paysage, à l'endroit qui te paraît le mieux, celui qui va satisfaire le paysage. Puis attends, sans rien dire, sans bouger. Attends que le paysage parle et qu'il te dise ce qu'il a à dire. Prends une photo pour garder en mémoire ton œuvre éphémère. Note les mots qui te viennent à l'esprit.



Robert Smithson



Nils Udo



Andy Goldsworthy

J'associe

Proposition n°12: Composer avec les éléments du paysage (1)

Le tapis jardin

Au XVII^e siècle, Le jardinier du château de Versailles, **André Le Nôtre**, a imaginé pour le roi Louis XIV un jardin composé de formes géométriques. Il a donné naissance à un style connu dans le monde entier appelé « jardin à la française ». En te servant du plan ci-dessous, imagine et dessine un jardin. Profite de tes promenades pour récolter des éléments naturels (pierres, feuilles, brindilles...) sans abîmer la nature. Dispose les éléments que tu auras trouvés dans un espace délimité dans ton jardin ou sur ton balcon. Tu obtiendras ainsi un tapis jardin.



Vue d'une partie du jardin du château de Versailles



Plan du jardin de Versailles

Aline Rutily est une artiste française dont le travail de recherche s'articule autour de la thématique du végétal. Elle puise son inspiration dans les jardins du monde et réalise des *installations* « in situ » dont une dans les jardins du château de Versailles en 2014.



**J'isole et
j'associe**

Proposition n°13: Composer avec les éléments du paysage (2)

Les pierres ont la parole

Contrairement à ce que nous avons l'habitude d'observer, le jardin n'est pas uniquement végétal. De l'autre côté de la planète, il existe un autre type de jardin dans lequel le végétal s'efface au profit du minéral. C'est le jardin japonais. Dans ce jardin, tu peux y trouver « la pierre jamais vieillissante », « la pierre du roi de l'esprit », « la pierre des brumes frémissantes »... Les pierres dialoguent pour former un jardin immobile. Sur ton chemin, observe bien chaque pierre : que raconte-t-elle ? D'où vient-elle ? Quel a été son chemin pour arriver jusqu'ici ? Imagine leur histoire et compose leur jardin dans lequel elles pourront dialoguer. Donne un titre à ton œuvre.



Jardin des paradis, Cordes sur ciel, imaginé par les architectes-paysagistes **Eric Ossart** et **Arnaud Maurières**



« **Le nid des murmures** », **Stéphane Guiran**, 2017

5000 pierres récoltées et mises en scène poétiquement.

Je
reproduis

Proposition n°14: Dessiner un paysage

Premier plan, second plan, arrière plan

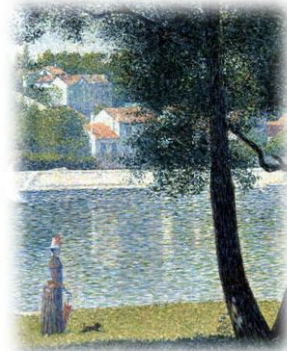
Lorsque tu observes le paysage, certains éléments sont plus près de toi que d'autres. Plus ces éléments sont loin, plus ils te paraissent petits, plus ils sont prêts, mieux tu peux distinguer leurs détails. Le paysage se découpe en plusieurs plans. On appelle cela le premier, le second et l'arrière plan.

Sur ton chemin, cherche un paysage qui te plaît et observe-le bien pour trouver ces trois plans. Si tu as un carnet de croquis avec toi, tu peux essayer de le dessiner en respectant les trois plans. Sinon, prends-le en photo pour le garder en mémoire. Imprime ton paysage sur une feuille A4 puis place-le contre la fenêtre. Place par-dessus une autre feuille blanche et par transparence, repasse sur les contours de chaque plan. Tu verras apparaître les plans de ton paysage. Tu peux ensuite choisir de le compléter en dessinant les éléments présents sur chaque plan ou choisir de mettre ta photo ou tes contours en couleurs (tu n'es pas obligé de respecter les couleurs d'origine).

Utilise **une technique** différente pour chaque photocopie de paysage (peinture, crayon, feutre..). Varie ton **geste** : petites touches ou grands mouvements donneront des résultats très différents. Tu peux aussi prolonger ton paysage en poursuivant les lignes et en les modifiant.



Claude Monet, Les coquelicots, 1873



Georges Seurat, La Seine à Courbevoie, 1885.

Le peintre réalise son paysage en juxtaposant des petites touches de couleurs rondes ou carrées.

1/ Observer

arrière plan

second plan

premier plan



Pour décrire un paysage, je dois observer **les différentes parties** qui le composent.

On cherche tous les **éléments visibles** : les champs, les habitations, la végétation, le relief, les bâtiments ... Tous ces éléments s'organisent en plusieurs **plans**.

<https://youtu.be/5evlBaoR2BQ>

J'isole, je reproduis, j'associe

Proposition n°15: lignes, formes et nature

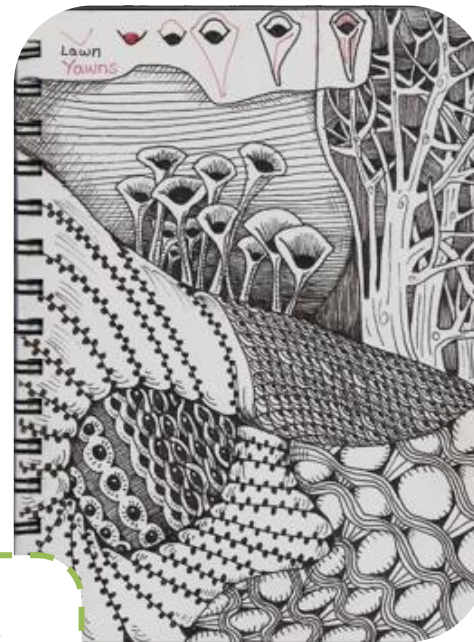
Le répertoire graphique

Nervures de feuilles, écorces et branches d'arbres, végétation sauvage... la nature est un *répertoire* inépuisable de lignes et de formes. Dans ton carnet, reproduis celles qui te plaisent le plus pour inventer un paysage abstrait. Sur une feuille A5, trace des lignes qui se croisent pour former des surfaces fermées que tu remplieras avec la même forme répétée plusieurs fois.



Xavier Benoit est photographe. Il réalise des œuvres en découpant et en agencant des morceaux de photographies entre eux pour recomposer un nouveau paysage.

<https://xavier-benony.com/expo/paysage/index.html>



Le zentangle est un mouvement artistique venu des USA. Il a été inventé par deux artistes américains : **Maria Thomas** et **Rick Roberts**.

Zen : apaisement, tranquillité
Tangle : forme géométrique répétitive

J'observe
et je reproduis

Proposition n°16: la nature révélée

Empreintes

Pour ta prochaine escapade dans la nature, tu auras besoin de feuilles de papier blanches, d'un crayon de couleur vert ou noir et d'une poche pour récolter des végétaux et des branchages. Au grès de ta promenade, prends le temps d'observer les troncs des arbres, leur texture. Sont-ils lisses, rugueux ? Réalise des *empreintes* en posant ta feuille sur le tronc et en coloriant toujours dans le même sens. Petit à petit tu verras apparaître l'empreinte du végétal. De retour chez toi, tu peux faire la même chose avec les éléments que tu auras récoltés. Mais les plantes te réservent d'autres surprises.

Elles produisent de la couleur elles aussi. Si tu les frottes sur une feuille blanche, elles laisseront leur empreinte colorée. Pour te souvenir de quelle plante il s'agit note son nom ou colle -là à côté de chaque échantillon de couleur obtenue.



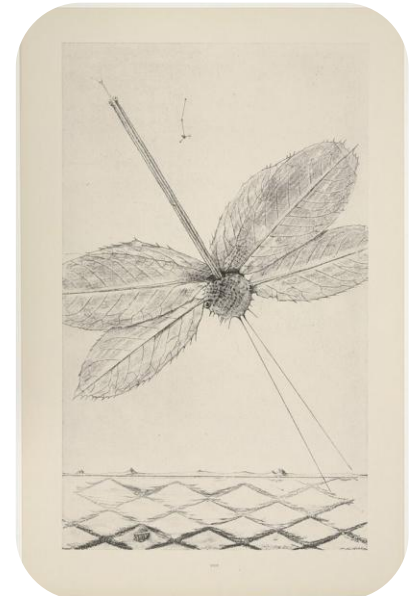
Giuseppe Penone, Vert du bois, 1989

Pour obtenir ces *empreintes*, l'artiste Italien frotte une feuille sur la toile qu'il a placée sur le tronc. De ce procédé naît la forme de l'arbre révélée par la *chlorophylle* de la feuille.



Max Ernst est un peintre Allemand naturalisé français en 1952.

Dans sa carrière, il a utilisé de nombreux *procédés plastiques* et a participé à des *courants artistiques* variée (Dadaïsme, Surréalisme...). Ce tableau est réalisé à partir d'*empreintes* d'éléments naturels agencés entre eux pour former un insecte.



**J'observe et
je reproduis**

Proposition n°17: Avec ton corps

Réinterpréter un tableau

Le **Getty Museum** propose d'interpréter des tableaux célèbres. Choisis un des tableaux proposés puis, à l'aide d'objets de la maison, mets-le en scène. Observe bien les détails, la position des personnages, le paysage...

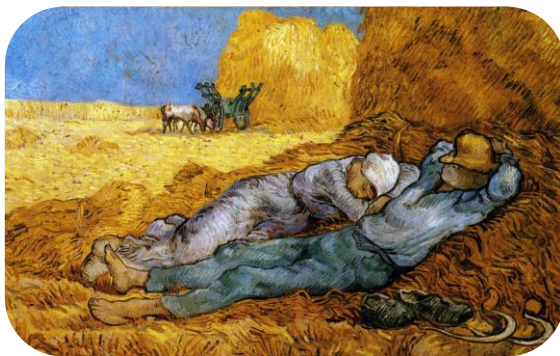
Tu peux également t'inspirer des tableaux ci-dessous.

À toi de jouer !

<https://www.bewaremag.com/getty-museum-challenge/>



Jules Breton , Le chant de l'alouette, 1884



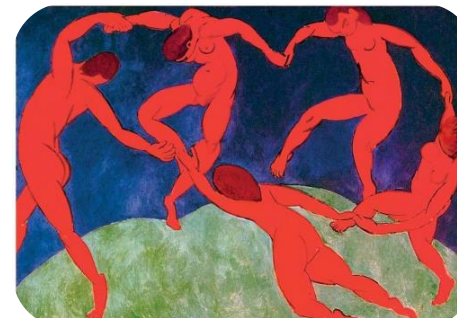
Vincent Van Gogh

La méridienne, 1889



Claude Monet

Le déjeuner sur l'herbe, 1865



Henri Matisse, La danse, 1910

J'observe
j'écoute
J'écris

Proposition n°18: Les bruits de la nature

Réaliser un parcours sonore et poétique

Quel que soit l'endroit où tu te promènes, tu es entouré (e) de bruits qui proviennent de l'activité humaine ou de la nature. Prête l'oreille et réalise un enregistrement sonore de ta promenade à l'aide d'un téléphone. De retour chez toi, réécoute-le en refaisant le parcours dans ta tête. Tu peux noter le nom des bruits accompagnés d'un adjectif (qui donne des précisions sur le premier mot). Tu peux ensuite composer une phrase poétique (un haïku).

Le **haïku** est un poème court de trois lignes qui utilise le langage sensoriel pour capturer une émotion ou une image. Cette forme de poésie a été développée par les poètes japonais. Ils s'inspirent souvent de la nature, d'un moment de beauté ou d'une expérience poignante. Ecoute les sons en le prononçant à voix haute pour qu'il soit le plus mélodieux possible.

Voici une liste d'adjectifs qui peuvent t'aider :

Doux, strident, bruyant, lumineux, grisâtre, vibrant, silencieux, tendre, gracieux, maladroit, lisse, rugueux, odorant, malodorant...

De l'herbe folle
quel papillon
est né !

Issa

L'hirondelle
fait une culbute-
qu'a-t-elle oublié ?

Otsuyu

Dans les yeux du chat
la couleur de la mer
un jour ensoleillé d'hiver

Yorie



Le chant des oiseaux

Clément Janequin est un compositeur français qui créé des chants polyphoniques (à plusieurs voix). Dans ses compositions il retranscrit ce qu'il entend pour permettre aux personnes non présentes de ressentir les mêmes choses. Dans cette chanson, il imite le merle, le rossignol et d'autres oiseaux à l'aide d'un très grand nombre d'*onomatopée*.

<https://youtu.be/a8yU4fRfiHo>



Je
transforme

Proposition n°19: jeux de camouflage

Se fondre dans la nature

De nombreux artistes utilisent leur corps pour se cacher dans le paysage. Ils ont recours pour cela à divers procédés : peinture, photographie, dessin, installations. Cherche un endroit qui te plait et fond-toi, tout ou en partie, dans le paysage. Tu peux te dissimuler en utilisant le relief ou les couleurs du paysage.



Arno Rafaël Minkinen est un photographe américain qui réalise des *auto- portraits* dans la nature à partir des parties de son corps.



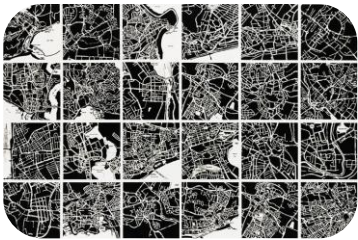
Johannes Stötter, est un musicien et artiste qui pratique la peinture sur corps. Son travail consiste à fondre les personnes dans la nature en peignant les corps. Il recompose aussi des animaux à partir de plusieurs corps humains peints.

<https://www.dailymotion.com/video/x4vwwmz>

Je
transforme

Proposition n°20: Le pays dans lequel j'habite

Cartographie imaginaire



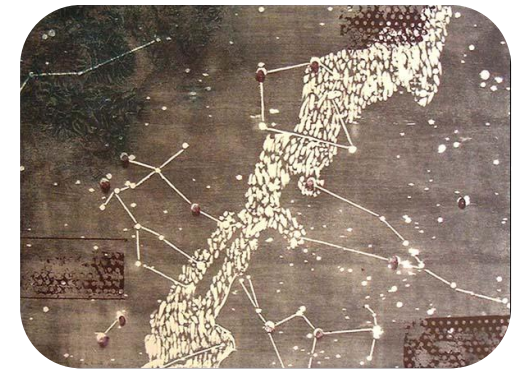
Guillermo Kuitca est un peintre argentin
qui propose des *cartographies* imaginaires

Lorsque tu observes une carte, tu peux remarquer plusieurs indications : les noms des lieux, les rues, les routes, les chemins, les lacs, les forêts mais aussi les couleurs : le bleu est la couleur de l'eau (fleuves, mers, lacs), le rouge et le jaune indiquent des routes et des chemins, le vert indique la végétation... Procure-toi la carte de ta ville ou de ton village sur internet et réinvente le paysage. Tu peux utiliser des couleurs, rajouter des éléments, découper et coller des photos de personnages, de monuments, d'animaux...



Richard Purdy

La terre inversée



Jean Marc Chevallier

**J'observe
et j'associe**

Proposition n°21: Prenons de la hauteur

Paysages vus du ciel

Nous n'avons pas la même perception du paysage selon le point de vue que l'on adopte. Les paysages vus du ciel permettent de voir la nature autrement. Entre formes géométriques et lignes courbes, à toi de réinterpréter le paysage. Tu peux utiliser des éléments naturels mélangés à de la colle pour obtenir des effets de matière, tu peux également peindre sur différents supports (peinture sur mouchoirs en papier...).

Voici une petite astuce qui te permettra d'obtenir des effets intéressants : découpe une brique de lait vide, puis sur la partie recouverte d'aluminium, grave ton dessin au stylo. Recouvre ta réalisation de peinture et réalise son empreinte en l'appuyant fortement sur la feuille. Tu obtiens ainsi un *monotype*. Réalise en plusieurs avec des couleurs différentes qui te permettront de composer ton paysage vu du ciel.



Paul Klee, Ville Florentine, 1926

Peinture

Alain Ballereau, peinture

<https://ballereau.jimdofree.com>



Jean Fautrier, peinture



Yann Arthus Bertrand,
photographie

J'imagine

J'associe

Proposition n°22: Le monde de l'invisible (1)

Portraits d'elfes

Les elfes sont de petits êtres imaginaires qui peuplent les bois et les forêts. On peut les trouver près des ruisseaux, sous les feuilles, dans les troncs... Ils sont invisibles pour l'homme car ils se déplacent rapidement. Doués de pouvoirs surnaturels, ils sont un mélange gracieux entre l'être humain et la nature.

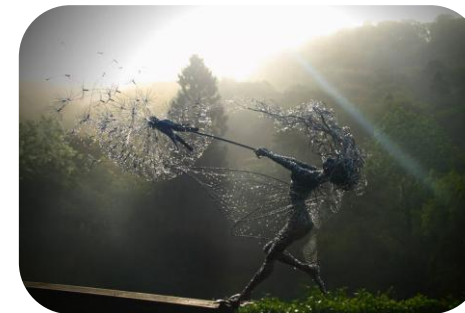
Imagine le portrait d'un elfe. Tu peux combiner ton dessin avec des éléments naturels ou ajouter des collages à partir de magazines. Tu peux aussi choisir de travailler sur la chevelure de ton personnage imaginaire.

Les fleurs animées JJ Grandville 1947



Robin Wight

Sculptures de fées en fil de fer



J'observe
j'imagine

Proposition n°23: Le monde de l'invisible (2)

Le peuple de mon jardin

D'autres êtres peuplent nos jardins. Dans les légendes, les **gnomes** et les **gobelins** sont nombreux. Les gnomes ont souvent l'apparence d'un vieil homme ridé, de petite taille vivant dans des souterrains où ils gardent des trésors. Les gobelins ressemblent à de petits hommes. Leur peau est jaune ou verte et leurs yeux peuvent être rouges ou jaunes. Ils vivent souvent dans des cavernes.

À ton tour, imagines que tu découvres une nouvelle population dans ton jardin. Choisis le lieu dans lequel tu as fait ta découverte et prends- le en photo pour l'imprimer. Cette photographie te servira de paysage pour réaliser ton *photomontage*. Réalise un personnage à partir de différents éléments que tu assembleras pour former la tête, le corps, les jambes et les bras puis prends-le plusieurs fois en photo afin d'obtenir plusieurs personnages. Imprime tes photos, découpe-les et dispose-les dans ton paysage. Si tu ne peux pas imprimer mets tes personnages en scène directement dans la nature. Tu peux leur trouver un nom et inventer leur histoire en imaginant ce qu'ils aiment, comment ils vivent, ce qu'ils mangent...



Brian Froud , Elfes et gobelins

J'invente et je transforme

Proposition n°24: Le jardin en poésie

Créer un jardin de mots poétiques

La nature est un réservoir d'inspiration pour les poètes et les écrivains qui la célèbrent de mille mots et qui invitent le lecteur à s'évader.

En observant le paysage, écris les mots qui te viennent spontanément. Réécris ensuite chaque mot sur une étiquette que tu placeras dans un bocal. Lorsque tu auras trouvé une vingtaine de mots, pioche en deux au hasard et invente une phrase. Place ces phrases dans la nature pour créer ton jardin poétique. Amuse-toi à varier la taille de ton écriture, l'épaisseur des lettres, la forme de tes lignes, les supports sur lesquels tu écris (feuilles, cailloux, terre...).

Il pleut



Il pleut, 1916

Guillaume Apollinaire est un poète français qui joue avec les mots. Il a créé les *calligrammes*.

LETRE-OcéAN

J'étais au bord du Rhin quand tu partis pour le Mexique
Tu n'as pu parvenir malgré l'étonnante distance
C'est de mauvaise mine sur le quai à la Vera Cruz

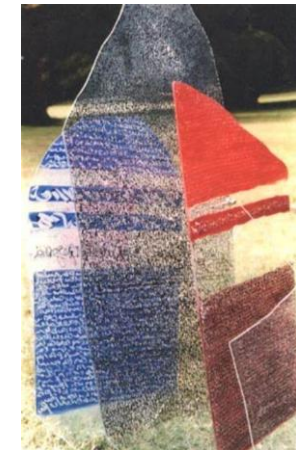
Les voyageurs de l'Espagne devaient faire
le voyage de Cadix pour aller à Mexico
je t'envoie cette carte aujourd'hui au lieu
de profiter de courrier de Vera-Cruz qui est pas sûr
Tout est calme ici et nous sommes dans l'attente
des événements.

T
S
F

Des lettres pas si va d'être en même

LES
Mayas

Lettre océan, 1914



Coco Texedre est une artiste plasticienne française qui joue avec les mots et la matière.

Je transforme

Proposition n°25: L'Homme paysage

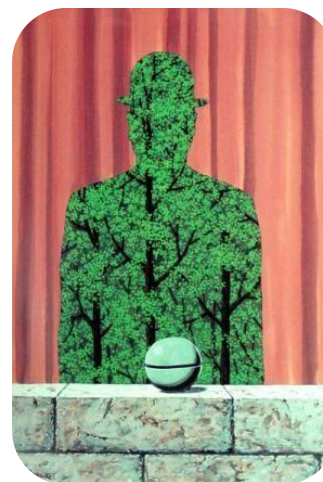
L'homme est un paysage au sein duquel les pensées se dessinent. Quel est ton paysage intérieur ? Quelles émotions traduit-il ? Reproduis les contours de ton visage en te plaçant de profil devant une feuille éclairée (ombre portée). Demande à un adulte de repasser sur la ligne projetée par ton visage. Complète cette silhouette en utilisant, la couleur, le dessin, le collage... Comme l'artiste Annette messenger, tu peux rechercher le paysage qui se cache dans tes mains.



Annette Messenger, Mains paysage



Salvador Dalí , couple aux têtes pleines de nuages, 1936



René Magritte

L'homme et la forêt, 1965



René Magritte

L'heureux donateur, 1966

J'associe

Proposition n°26: Envers et contre tout : la nature dans la ville

Petits fragments naturels

En te promenant en ville, tu as peut-être déjà remarqué que la nature pousse là où on ne l'attend pas. Un coquelicot dans l'interstice d'un trottoir, des pissenlits contre un mur, des pâquerettes entre deux pavés... autant de petits territoires sauvages qui sont à observer.

Certains artistes s'en amusent et utilisent ces végétaux comme composante de leurs œuvres.

Pars à la recherche de ces petits territoires et amuse-toi à créer un personnage, un paysage, un univers autour de chacune de tes découvertes. Prends-les photo pour les garder en mémoire.



J'imagine

Je combine

Je transforme

Proposition n°27: Nature urbaine

Quand l'homme et la nature se complètent

Afin de respecter son environnement, l'homme doit adapter ses modes de vie pour une meilleure cohabitation avec la nature. Cette préoccupation est au cœur de nombreux projets artistiques et architecturaux depuis une trentaine d'année. Aujourd'hui, le défi est de ramener la nature au cœur de nos villes.

Et toi, comment imagines-tu la ville du futur ? Comment seront les immeubles, les maisons ? Comment nous déplacerons nous ?

Dessine ton projet. Tu peux également réaliser une maquette à partir de boîtes en carton, de papier découpé...



Hundertwasser, logements publics,
Vienne, Autriche



Hundertwasser, maison et nature



Patrick Blanc, le mur végétal, façade
du musée du quai Branly, Paris



« **The Rainbow tree** », projet de
l'architecte français **Vincent
Callebaut**, est un immeuble conçu
avec des matériaux écologiques et
entièrement végétalisé.

J'associe,
je combine

Proposition n°28: la nature réinventée

Les arbres et les artistes

Selon les époques et les courants artistiques, l'arbre a été regardé et interprété différemment par les artistes.

De la représentation fidèle à l'arbre suggéré, de nombreux artistes ont utilisé l'arbre dans leur œuvre.

À ton tour d'interpréter. Tu peux utiliser des couleurs et des formes différentes de la réalité, varier les supports, les outils, les matières et les gestes, travailler à plat ou en volume (sculpture).

Pour aller plus loin :

<https://www.lumni.fr/dossier/l-arbre-le-bois-la-foret>



Alechinsky, « L'arbre bleu »



Klein, « L'arbre bleu »



Hundertwasser

« Jardin tropical »



Klimt, « L'arbre de vie »

J'imagine

Proposition n°29: À toi d'inventer

Associe les idées, combine les techniques pour imaginer une nouvelle proposition.

Une proposition qui te sera personnelle et qui correspondra à ta sensibilité.

À toi de réinventer, d'associer, de créer et de célébrer la nature à ton image !

Tu peux t'inspirer des jardins d'artistes créés pour le festival des jardins à Chaumont Sur Loire :

<http://www.domaine-chaumont.fr/fr/festival-international-des-jardins-2019>

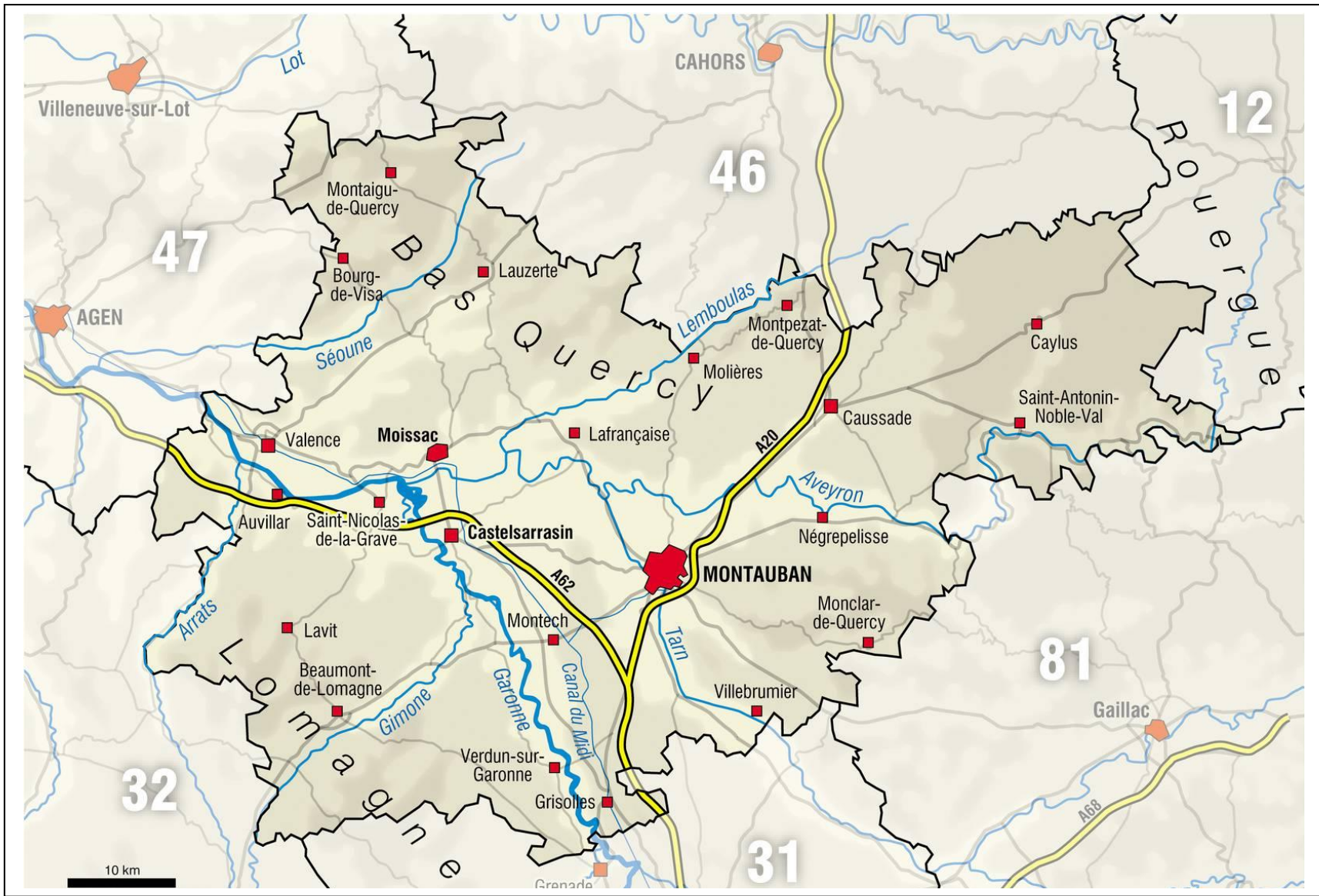


Proposition 14 : dessiner un paysage



Paysage du Tarn et Garonne

Proposition 20 : cartographie imaginaire



Proposition 22 : portrait d'elfes



Proposition 24 : jardin en poésie

Citations d'auteurs classiques

« ... elle leva les yeux et fut éblouie par l'éclat des pommiers en fleurs, tout blancs, comme des têtes poudrées. »

Guy de Maupassant

« Ces animaux que nous appelons sauvages, parce- qu'ils ne nous sont pas soumis, ont-ils besoin de plus pour être heureux ? »

Buffon

« Déjà, la nuit en son parc amassait un grand troupeau d'étoiles vagabondes »

Joachim Du Bellay

« ...là mille petites voix emplumées font retentir la forêt au bruit de leurs chansons. »

Cyrano de Bergerac

« J'ai marché dans la forêt et j'en suis ressorti plus grand que les arbres »

H.D. Thoreau

« Nous fûmes hommes et nous sommes broussailles »

Dante Alighieri

« On dirait l'apparition d'un monde féérique, qui ne tiendrait pas au nôtre, qui serait indépendant et instable dans le vide du ciel »

Pierre Loti

« ... là les ruisseaux racontent leurs voyages aux cailloux... »

Cyrano de Bergerac

Glossaire

Autoportrait : portrait d'une personne fait par elle-même

Cabinet de curiosités : pièce dans laquelle des objets ou des écrits qui sortent de l'ordinaire sont réunis. On les appelle aussi des chambres des merveilles. On y range de nombreux livres mais aussi des objets magnifiques et dont on ne peut pas expliquer le fonctionnement, l'existence.

Calligramme : poème dont les vers sont disposés de manière à former un dessin

Cartographie : Ensemble des techniques d'élaboration, de dessin et d'édition de cartes géographiques, de plans.

Chlorophylle : Pigment vert naturel contenu dans les cellules des tissus végétaux.

Courant artistique : groupement d'artistes qui partagent les mêmes idées, ont les mêmes goûts et définissent l'art de la même façon

Croquis : dessin à main levée, fait rapidement sans le souci du détail

Cyanotype : procédé photographique d'une seule couleur

Empreinte : marque, trace en creux ou en relief sur une surface

Haïku : poème japonais très court (généralement 3 vers) faisant allusion aux saisons

Herbier : Collection de plantes ou de parties de plantes desséchées sous presse, étiquetées et nommées

Installation : œuvre d'art visuel en trois dimensions, souvent créée pour un lieu spécifique (in situ) et conçue pour modifier la perception de l'espace.

Monotype : procédé d'impression qui produit un tirage unique

Nuance : Chacun des degrés, des tons différents d'une même couleur

Onomatopée : mot qui traduit un bruit, par une imitation sonore (lorsqu'on le lit, le mot est censé imiter le bruit). Par exemple, « boum » est une onomatopée qui traduit une explosion. Les onomatopées sont notamment utilisées dans la bande dessinée.

Performance : action conduite par un artiste, un art éphémère qui laisse peu d'objets derrière lui. C'est pourquoi la trace en est gardée par les photographies

Photomontage : assemblage de photographies par collage, par tirage, ou par logiciel donnant à une photo un aspect différent

Point de vue : endroit d'où l'on découvre un paysage, une perspective intéressante.

Bibliographie

- P. BERTRAND , A. BORSOTTI , B. LAURENT , Arts Visuels et villes, Scéren, 2011
- C. CHAMPAGNE, Arts visuels et bestiaire, Scéren, 2010
- M. GUITTON, Arts visuels et portraits, Scéren,
- Y. LE GALL, Arts visuels et paysages, Scéren, 2010
- Y. LE GALL, Arts visuels, voyages, civilisations imaginaires, Scéren, 2007
- N. MORIN, G. BELLOCQ, L'Autre et Art, CRDP Poitou -Charente, 2001
- L. PAYE-MOISSINAC, « Dessine -moi un jardin », Scéren, 2006
- A. RUTILY, Esthétique et environnement, Nathan pédagogie, 1994
- A. RUTILY, Arts visuels et jardins, 2006
- C. TEXEDRE, Arts visuels et jeux d'écriture, Scéren, 2004
- Collection classique en images : Haïkus, La voix des animaux, Seuil, 2019
- DANIEL BERGEZ, Écrire la nature de l'Antiquité à nos jours, Citadelles & Mazenod, 2018

Sitographie

- Domaine Chaumont sur Loire : <http://www.domaine-chaumont.fr/fr/festival-international-des-jardins-2019>
- Ressources pédagogiques : <https://www.lumni.fr/dossier/l-arbre-le-bois-la-foret>
- Alain Ballereau : <https://ballereau.jimdofree.com>
- Johannes Stötter : <https://www.dailymotion.com/video/x4vwvmz>
- Clément Janequin : <https://youtu.be/g8yU4fRFiHo>
- Getty Muséum : <https://www.bewaremag.com/getty-museum-challenge/>
- Xavier Benoit: <https://xavier-benony.com/expo/paysage/index.html>
- Musée d'Orsay, les impressionnistes : <https://youtu.be/5eviBaoR2BQ>
- Mélissa Paszkiewicz :
<https://www.bing.com/videos/search?q=atelier+mouti&view=detail&mid=3A977699DF6E9143E3863A977699DF6E9143E386&FORM=VDRVRV>
- Maia Thibault : <https://anemochorie.blogspot.com/>
- Réaliser un herbier: <https://www.jardiner-malin.fr/fiche/faire-un-herbier.html>
- Peindre un ciel : https://www.youtube.com/watch?v=__WIAQJbIc&feature=youtu.be
- Les artistes et la nature : <http://www.sublimenature.fr/regards-croises/artiste-et-nature-des-voies-singulieres/>
- Observer les oiseaux : <https://eveil-et-nature.com/>
- Anna Atkins : <https://www.laboiteverte.fr/les-herbiers-danna-atkins-en-cyanotypes/>
- Katie Scott : <https://katie-scott.com/#botanicum>

Artistes

Alechinsky, peintre
G. Apollinaire, poète
A. Atkins, botaniste
A. Ballereau, peintre
Y.A. Bertrand, photographe
P. Blanc, architecte
X. Benoit, photographe
J. Breton, peintre
V. Callebaut, architecte
JM. Chevallier, peintre
S. Dali, peintre, sculpteur
M. Ernst, peintre
J. Fautrier, peintre
Y. Fièvre, plasticienne
J. Fontouberta, plasticien
B. Froud, illustrateur
A. Goldsworthy, artiste Land Art

J.J. Grandville, illustrateur
S. Guirand, plasticien
F. Hundertwasser, peintre
C. Janequin, musicien
Keltuzi, illustratrice
P. Klee, peintre
Y. Klein, peintre, sculpteur
G. Klimt, Peintre
G. Kuitca, peintre
A. Le Nôtre, jardinière
R. Magritte, peintre
A. Makoto, fleuriste
H. Matisse, peintre
A. Maurières, paysagiste
C. Mens, photographe
A. Messenger, plasticienne
C. Monet, peintre

A. R. Minkkinen, photographe
N. Udo, artiste Land Art
E. Ossart, paysagiste
M. Paszkiewicz, designer
G. Penone, peintre
R. Purdy, peintre
A. Rutily, plasticienne
G. Seurat, peintre
K. Scott, illustratrice
R. Smithson, artiste Land Art
J. Stötter, peintre
C. Texedre, plasticienne
M. Thibault, photographe
V. Van Gogh, peintre
R. Wight, sculpteur

Sabine Contival, pour l'association REEL

Avril 2020



Vivante nature de Charlotte Lemaire