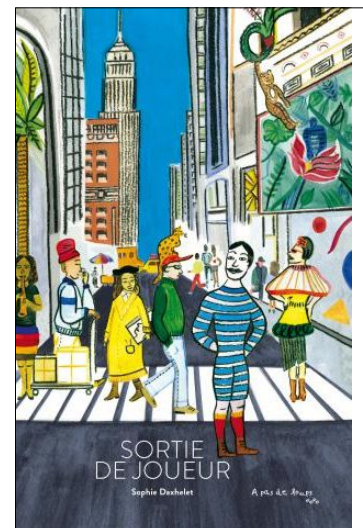


# Sortie de joueur

Sophie Daxhelet

Ed À pas de lous 2015

Que se passe-t-il lorsqu'un joueur de rugby s'échappe d'un tableau du Douanier Rousseau? Tout commence au Musée Guggenheim de New-York: alors que Roger, Jean, Denis et Maurice disputent une partie imaginée par le célèbre peintre, le ballon rebondit aux pieds des visiteurs... Jean quitte le tableau et court découvrir la vie hors du musée. Entre buildings et toiles de maitres, de Chinatown au MoMa, en passant par Frida Kalho, Jean va rencontrer une impressionnante palette de personnages et paysages...



À propos de l'auteure/  
illustratrice

## Pistes pour une exploitation pédagogique

### Description du livre

L'objet livre	<p>Album grand format relié avec couverture cartonnée. Finition sur papier mat.</p> <p>Sur la couverture, un personnage sorti d'un des tableaux du Douanier Rousseau (« Les joueurs de football », 1908) observe la ville de New-York. Derrière lui, une foule cosmopolite de personnages déambule.</p> <p>Sur la quatrième de couverture, des plantes exotiques colorées sont dessinées (clin d'œil à l'univers foisonnant et tropical du Douanier Rousseau).</p>
Le texte	<p>Le narrateur et héros de l'album est Jean, un personnage du tableau « Joueurs de football » peint par le Douanier Rousseau en 1908.</p> <p>C'est ce personnage qui va accompagner le lecteur dans la découverte de New-York au travers d'une promenade haute en couleurs. Le lecteur va découvrir la ville de New York et ses monuments au travers des yeux de Jean et rencontrer différents personnages sortis des tableaux du Douanier.</p>



Nationalité : Belge  
Née en 1981

C'est enfant que je découvre le monde des artistes. Arpentant les musées, je tombe sous le charme des moustachus du Douanier Rousseau, de la montagne selon Cézanne, du petit Cirque de Calder, du trait souple de Matisse. Parallèlement à une licence en histoire de l'art (art contemporain) sont menées des recherches picturales en peinture et art des installations. Je m'oriente ensuite vers des études en illustration à l'Académie des Beaux-Arts de Bruxelles.

Les « vieux papiers », les anciennes publicités et autres images d'Epinal deviennent pour elle des sources d'inspiration pour ses dessins. Ses personnages sont issus d'une imagination loufoque et fantaisiste : que ce soit dans un cirque, lors d'une rêverie ou sur les sommets himalayens. Elle aime explorer la sonorité et la poésie des mots révélées par leur association.

Premiers albums :  
Le cirque poète, 2010  
Mémo Monsieur Cheng, 2011  
Mémo Une girafe sur le toit du monde, 2014  
A pas de lous

<http://www.sophiedaxhelet.com/fr/>

Les informations sur l'œuvre du Douanier Rousseau:

Au fil des pages, des informations sur le peintre sont données par Jean où par son amie Rose: « **Plus personne ne rit de sa peinture aujourd'hui** ». De son vivant, l'art du Douanier Rousseau a fait l'objet de moqueries devant une apparente naïveté et des tracés pouvant apparaître comme enfantins, c'est vers la fin de sa vie que son art sera reconnu.

Un des premiers espaces dans lequel Jean se retrouve est un parc: « **Un parc, grand comme une forêt s'étend de l'autre côté de la rue. Il me rappelle les tableaux de mon peintre. Sommes-nous dans la jungle?** ». Une partie de l'œuvre du Douanier Rousseau est composée de représentation de paysages de jungle. N'ayant jamais quitté la France, il ignorait tout des forêts équatoriales, mais ses déambulations dans le jardin des plantes de Paris ainsi que son imagination débordante lui permettent de composer des paysages oniriques. « Quand je vais dans les maisons de verre je vois les plantes étranges des terres exotiques, il me semble que j'entre dans un rêve. »

« **Les couleurs de la ville sont aussi intenses que celles des tableaux de mon musée** » : le Douanier Rousseau utilisait une palette de couleurs intenses, le narrateur observe la ville au travers de ce prisme.

La part de l'imaginaire était importante dans l'œuvre du peintre, c'est avec cet état d'esprit qu'il observe la ville accompagné par son amie peintre: « **Les buildings ressemblent à des ombres chinoises. Ils montent et ils descendent en escaliers imaginaires. Je me demande quels géants les empruntent.** ».

Au parc des musiciens, Jean se prépare à retrouver son peintre: « **Peut-être croiserai-je mon peintre jouant du violon?** », clin d'œil au prix de musique que reçut Henri Rousseau à l'âge de 16 ans.

Un peu plus tard, au Muséum d'art moderne (MoMa), il découvre un tableau de son maître « **Regarde ce tableau s'appelle « Le rêve », c'est le Douanier qui l'a peint.** » lui dit son amie Rose. Il s'agit du dernier tableau peint par le Douanier Rousseau.

Son regard est alors attiré par un autre tableau représentant un portrait de Frida Kahlo, peintre Mexicaine qui comme lui voulait s'affranchir du carcan de l'académisme et de l'art officiel.

« **Le Mexique, mon peintre n'y a voyagé qu'avec les mots du poète Apollinaire** »: allusion à l'amitié entre le douanier Rousseau et le poète Apollinaire: le poète a été l'un des premiers à saluer la peinture d' Henri Rousseau. Il fera graver un poème sur sa tombe.

La description de New– York vu à travers les yeux de Jean et de son amie peintre:

Les lieux et les monuments de New York:

« **Nous sortons de cet étonnant musée, tout blanc et tout rond** » : le musée Guggenheim  
 « **Un parc grand comme une forêt s'étend de l'autre côté de la rue** » : Central Park  
 « **Connais-tu la vie souterraine, celle qui vibre sous les larges avenues?** » : Time Square  
 « **Quelle heure est-il ?** » demande Rose à l'homme fait de mosaïque, Subway Station, référence à l'œuvre de Jane Dickson, artiste contemporaine. Cet homme fait partie d'une fresque réalisée par Jane Dickson pour la station de métro de Time Square. La notion de temps est importante à New-York et cet homme symbolise la course de chacun pour le rattraper.

« **Nous montons dans l'ascenseur d'un immeuble gigantesque** » : Empire State Building  
 « **Ici, la rivière des deux côtés de l'île, là les rues quadrillées** » : Manhattan  
 « **Je t'emmène en Chine** » : Chinatown  
 « **Nous parcourons une avenue qui bouleverse le dessin géométrique des rues** » : Broadway Originalité: c'est la seule avenue qui a été tracée dans la diagonale de l'île et ne respecte pas le quadrillage établi en 1881. C'est aussi la plus longue et la plus vieille des avenues.  
 « **Arrête-toi au parc, tu le reconnaîtras au son des musiciens qui s'y retrouvent** » : Washington Square dans Greenwich Village, lieu de rencontre des musiciens et des artistes.  
 « **La fête est sur le pont** » : pont de Brooklyn, allusion à la vie nocturne et festive de la ville.  
 « **Avant de rentrer, j'aimerais te montrer un autre musée** » : Le MoMa

L'ambiance de New-York : un rythme rapide, une ville vivante, bruyante, colorée et cosmopolite.

« **Au pas de course, je suis ma guide, rapide comme tout le monde semble l'être ici** »  
 « **C'est comme ça, ici** » me dit l'homme à la montre, « **tout le monde est pressé** »  
**Les portes s'ouvrent libérant un flot de voyageurs** »  
 « **Là les rues toutes quadrillées et les faisceaux multicolores des enseignes, des voitures, des taxis et des bus. Et tout petits, se déplaçant comme des fourmis, voici les habitants** »  
 « **Ouvrant bien grand les yeux et les oreilles, je découvre un pays dans la ville** »  
 « **J'entends au loin tinter le cuivre d'une trompette** ».

Une ville décrite avec des mots, des images telle qu'elle aurait pu être vue par le Douanier Rousseau:

« **J'ai vu un parc entouré d'une jungle de brique et de béton, les hauts buildings qui veulent toucher le ciel, une ville sous terre avec ses trains et ses magasins. J'ai vu aussi une mer de visages venus du monde entier avec leur langue, leur nourriture, leurs objets** ».

*Les illustrations de ce livre sont inspirées par les œuvres du Douanier Rousseau. Certains détails de ses toiles sont parsemés dans l'album, autant de clins d'œil au connaisseur où à celui en passe de l'être, l'idée étant de rendre hommage à l'artiste tout en donnant envie de découvrir ses tableaux (extrait de l'album).*

Les couleurs utilisées sont vives. Les dessins au style naïf, à l'image de la peinture du Douanier, donnent à l'ensemble une coloration gaie et dynamique.

Les paysages sont observés de différents points de vue: tantôt de très haut (depuis l'Empire State Building) , tantôt sous terre.

Les personnages rencontrés, outre ceux échappés des tableaux, sont cosmopolites représentés avec différents costumes symbolisant le mélange des cultures.

Les deux dernières pages de l'album permettent au lecteur de retrouver les références des tableaux peints par le Douanier Rousseau afin de pouvoir retrouver les personnages parmi la foule cosmopolite qui gravite autour de Jean.

Le lecteur va être convié à un jeu de piste à partir des œuvres du Douanier. Mais il aura aussi l'occasion de rencontrer des œuvres de Jane Dickson et un auto portrait de Frida Kahlo.

Les références aux démarches artistiques sont présentes comme par exemple la représentation du miroir lorsque Jean regarde le portrait de Frida Kahlo (élément que la peintre utilise pour la réalisation de son auto portrait) mais également aux auto portraits réalisés par le Douanier Rousseau.

Il est fait allusion à l'utilisation des modèles en peinture: Rose, son amie peintre s'échappe pour réaliser un portrait d'après un modèle. On la retrouvera peu après au bord de la rivière peignant un paysage abstrait aux couleurs vives, sa toile sur un chevalet, une palette à la main.

## Pistes pédagogiques possibles

Dispositif de lecture possible	<p>Lire et découvrir en une seule fois, avec l'album.</p> <p>Lire en plusieurs temps: Jean sort du tableau et est remplacé par le petit garçon. Quelles vont être ses aventures? Comparer les deux versions.</p> <p>Lire et/ou écouter le texte et imaginer les illustrations</p>
Activités possibles	<p><b><u>Langue orale , langue écrite:</u></b></p> <ul style="list-style-type: none"><li>• <b>Changer de point de vue:</b> Visite de la ville par un autre personnage , histoire vécue par l'enfant rentré dans le tableau pour remplacer Jean.</li><li>• Imaginer la suite du dialogue entre Jean et les personnages qu'il rencontre (L'homme à la montre, Frida Kahlo)</li><li>• Imaginer la description du paysage dans lequel nous vivons par un des personnages du Douanier Rousseau.</li><li>• Réaliser une <b>restitution orale</b> de l'histoire.</li><li>• <b>Décrire</b> des lieux et/ou des personnages et retrouver l'illustration correspondante.</li><li>• <b>Débattre à partir des illustrations:</b> les personnages représentés ont-ils existés? Les illustrations représentent-elles la réalité?</li></ul>

## Pistes pédagogiques possibles

Pistes  
pédagogi-  
ques

### Musique:

- Réalisation du **paysage sonore** de l'histoire à partir des illustrations.
- Ecoute de paysages sonores de différents lieux de la ville: la jungle, le métro, les voitures, la musique dans le parc...
- Découverte de différents styles de musique, notamment le jazz.

### Arts plastiques:

- Découverte de l'univers du Douanier Rousseau. Observation des œuvres et chasse aux indices dans l'album en utilisant un jeu de cartes.
- Découverte de la technique utilisée par le Douanier Rousseau. Initiation à l'histoire de l'art: le peintre et ses modèles. Comparaison avec les peintres académiques: s'interroger sur les différences. Découverte de l'art naïf.
- Observation et réalisation de carnets de voyage avec utilisation de croquis et de portraits.

*De nombreuses pistes sur le site de Sophie Daxhelet: autour de l'album :*

<http://www.sophiedaxhelet.com/fr/publication/sortie-de-joueur>

*Pistes sur les ouvrages:*

[Arts visuels et villes, Pascale Bertrand, Annie Borsotti, Béatrice Laurent, Ed Scéren](#)

[Le Patrimoine, numéro spécial Beaux Arts magazine, Scéren](#)

### Espace:

Découverte de New York et de ses monuments, comparaison avec une ville en France (Paris par exemple).

Situer les Etats Unis sur le globe, un planisphère.

Repérer les monuments rencontrés par Jean sur une carte de New York.

### Temps:

Le héros vient d'une autre époque, les personnages sortis des tableaux aussi. Découverte des modes de vie de cette époque, des jeux (référence au football et au rugby).

réseaux

Album autour de la découverte d'un pays , d'une ville.

Un bleu si bleu, Jean François Dumont, Ed,Les albums du Père Castor

Ma maison, Eric Battut, Ed L'Elan Vert

Maisons d'ailleurs, caroline Laffon, ed De La Martinière Jeunesse

Autour de la nature: réseau: « Où je vis », autres albums du prix Graines de Lecteurs.